

**OKRESNÝ ÚRAD BANSKÁ BYSTRICA**  
**ODBOR STAROSTLIVOSTI O ŽIVOTNÉ PROSTREDIE**  
Oddelenie ochrany prírody a vybraných zložiek životného prostredia kraja  
Nám. Ľ. Štúra 1, 974 05 Banská Bystrica  
Slovenská republika

Č.sp.:OU-BB-OSZP1-2020/029458-1

Banská Bystrica 22.10.2020

### VEREJNÁ VYHLÁŠKA

Okresný úrad Banská Bystrica, odbor starostlivosti o životné prostredie, oddelenie ochrany prírody a vybraných zložiek životného prostredia kraja (ďalej len „okresný úrad v sídle kraja“) ako príslušný orgán štátnej správy na úseku ochrany prírody a krajiny podľa § 4 ods. 1 zákona č. 525/2003 Z. z. o štátnej správe starostlivosti o životné prostredie a o zmene a doplnení niektorých zákonov a podľa § 67 písm. p) zákona č. 543/2002 Z. z. o ochrane prírody a krajiny v znení neskorších predpisov (ďalej len „zákon č. 543/2002 Z. z.“) a v súlade s ustanovením § 50 ods. 1 zákona č. 543/2002 Z. z. na zabezpečenie procesu prerokovania zámeru vyhlásiť chránené územie týmto

#### o z n a m u j e

vlastníkovi, správcovi a nájomcovi pozemku dotknutého zamýšľanou ochranou, dotknutej obci a dotknutým orgánom štátnej správy **zámer vyhlásiť prírodnú rezerváciu Pralesy Slovenska** (ďalej aj „PR Pralesy Slovenska“) a v rámci nej **lokalitu Špíglová** podľa projektu ochrany PR Pralesy Slovenska<sup>1</sup>, ktorý vypracovala ako odborne spôsobilá osoba podľa § 55 ods. 1 zákona č. 543/2002 Z. z. Štátna ochrana prírody Slovenskej republiky (ŠOP SR) v spolupráci s občianskym združením (OZ) Prales a OZ WWF Slovensko.

<b>Základná charakteristika územia navrhovaného na vyhlásenie za chránené územie</b>	
<b>Názov chráneného územia:</b>	Prírodná rezervácia (PR) Pralesy Slovenska Poznámka: PR Pralesy Slovenska je tvorená 76 lokalitami.
<b>Lokalita Špíglová v rámci PR Pralesy Slovenska v banskobystrickom kraji, okres(y), katastrálne územia a súpis parciel a jednotiek priestorového rozdelenia lesa:</b>	Okres Brezno, k.ú. Jasenie Časť parcely KN-C č. 1566 v k.ú. Jasenie Jednotky priestorového rozdelenia lesa (JPRL): 241a, 241b (časť), 241c na lesnom celku Jasenie – štátne, LHC Slovenská Ľupča podľa programu starostlivosti o lesy na obdobie 2010 - 2019. Zoznam pozemkov podľa evidencie katastra nehnuteľností - registra „C“ alebo registra „E“, ktoré celé alebo časťou zasahujú do lokality Špíglová, vrátane ich výmer, rovnako ako mapa lokality Špíglová sú v prílohách tohto oznámenia
<b>Navrhovaný stupeň územnej ochrany:</b>	V celej PR Pralesy Slovenska bude platiť <b>5. stupeň ochrany</b> podľa § 16 zákona č. 543/2002 Z. z. Prekryv s existujúcimi chránenými územiaми a územiaми európskeho významu je uvedený v tab. č. 2 v časti 1.2.1 projektu ochrany PR Pralesy Slovenska.

<sup>1</sup> Zverejnený na <http://www.sopsr.sk/pralesyslovenska/>

<b>Ochranné pásmo:</b>	Ochranné pásmo chráneného územia sa osobitne nevyhlasuje a neplatí ani ochranné pásmo PR podľa § 17 ods. 7 zákona.
<b>Výmera:</b>	Celková výmera PR Pralesy Slovenska je <b>6 456,7530</b> ha, výmera lokality Špíglová je 23,0195 ha.
<b>Vlastník/ správca pozemkov lokality Špíglová:</b>	Slovenská republika/Lesy Slovenskej republiky, š. p.
<i>Podrobnosti o ochrane, najmä ciele ochrany a opatrenia na ich dosiahnutie, rozsah obmedzení bežného obhospodarovania a ekonomické zhodnotenie vplyvu uplatňovania obmedzení bežného obhospodarovania.</i>	
<b>Odôvodnenie ochrany PR Pralesy Slovenska vrátane lokality Špíglová:</b>	<p>Na Slovensku sa stále nachádzajú zvyšky zachovalých pralesov, pralesových zvyškov a zachovalých prirodzených lesov, ktoré v súčasnosti nie sú dostatočne chránené podľa národnej legislatívy. <b>Spolu 76 lokalít</b>, ktoré budú vyhlásené ako PR Pralesy Slovenska, predstavuje najvzácnejšie, doteraz nedostatočne chránené lesné ekosystémy. Sú v správe štátneho podniku Lesov SR a (na výmere 2, 325 ha) aj Slovenského pozemkového fondu<sup>2</sup>. Majú nenahraditeľný význam z hľadiska ochrany biodiverzity, ale aj širšieho kultúrno-spoločenského pohľadu.</p> <p><b>Predmetom ochrany PR Pralesy Slovenska sú prírodné procesy prebiehajúce v lesných biotopoch európskeho a národného významu.</b> Pre zachovanie predmetu ochrany je tak nevyhnutné zabezpečiť ich vývoj bez priameho vplyvu človeka.</p> <p>Predmetom ochrany lokality Špíglová sú tieto biotopy európskeho a národného významu Ls5.3 Javorovo-bukové horské lesy – 9140, Ls9.1 Smrekové lesy čučoriedkové – 9410, Ls5.1 Bukové a jedľovo-bukové kvetnaté lesy – 9130.</p> <p>Vyhlasenie PR Pralesy Slovenska prispeje aj k ochrane biotopov hlucháňa hôrneho, ktoré tvoria 33,14 % z výmery PR Pralesy Slovenska.</p>
<b>Ciele ochrany:</b>	<p><b>Hlavný (strategický) cieľ ochrany PR Pralesy Slovenska:</b> Zabezpečiť ochranu prírodných procesov tak, aby prebiehali bez priameho vplyvu človeka a dosiahnuť prirodzenú dynamiku vývoja lesných ekosystémov, ich špecifickú štruktúru a funkcie a vytvoriť predpoklady pre zachovanie biologickej rozmanitosti a funkcií ekosystémov.</p> <p><b>Vedľajšie (operatívne) ciele ochrany PR Pralesy Slovenska</b></p> <p><b>Operatívny cieľ 1:</b> Výmera komplexu biotopov Ls4 Lipovo-javorové sutinové lesy – 9180*, Ls3.1 Teplomilné submediteránne dubové lesy – 91H0*, Ls3.5.2 Sucho a kyslomilné dubové lesy – 91I0*, Ls5.2 Kyslomilné bukové lesy – 9110, Ls5.1 Bukové a jedľovo-bukové kvetnaté lesy – 9130, Ls2.1 Dubovo-hrabové lesy karpatské, Ls9.1 Smrekové lesy čučoriedkové – 9410, Ls9.2 Smrekové lesy vysokobylinné – 9410, Ls5.3 Javorovo-bukové horské lesy – 9140, Ls8 Jedľové a jedľovo-smrekové lesy, Kr10 Kosodrevina – 4070*, Ls5.4 Vápnomilné bukové lesy – 9150, Ls6.2 Reliktné vápnomilné borovicové a smrekovcové lesy – 91Q0, Ls6.1 Kyslomilné borovicové a dubovo-borovicové lesy, je stabilná, zachovaná na výmere 6 456,573 ha.</p> <p><b>Operatívny cieľ 2:</b> Na celej výmere 6 456,573 ha umožniť v lesných porastoch prirodzené procesy bez zásahu človeka, ktoré vytvárajú podmienky pre existenciu druhov živočíchov a rastlín viazaných na lesné biotopy, vrátane hlucháňa hôrneho na 33,14 % výmery územia.</p> <p><b>Operatívny cieľ 3:</b> Rôznorodá štruktúra porastov s výskytom pôvodných</p>

<sup>2</sup> Ide o lokality Balov grúň, Bartkovo, Benatínsky les, Bútl'avka, Demina, Klzký vrch a Poľana.

	<p>druhov drevín typických pre biotopy Ls4 Lipovo-javorové sutinové lesy – 9180*, Ls3.1 Teplomilné submediteránne dubové lesy – 91H0*, Ls3.5.2 Sucho a kyslomilné dubové lesy – 91I0*, Ls5.2 Kyslomilné bukové lesy – 9110, Ls5.1 Bukové a jedľovo-bukové kvetnaté lesy – 9130, Ls2.1 Dubovo-hrabové lesy karpatské, Ls9.1 Smrekové lesy čučoriedkové – 9410, Ls9.2 Smrekové lesy vysokobylinné – 9410, Ls5.3 Javorovo-bukové horské lesy – 9140, Ls8 Jedľové a jedľovo-smrekové lesy, Kr10 Kosodrevina – 4070*, Ls5.4 Vápnomilné bukové lesy – 9150, Ls6.2 Reliktné vápnomilné borovicové a smrekovcové lesy – 91Q0, Ls6.1 Kyslomilné borovicové a dubovo-borovicové lesy, s dostatkom tzv. mŕtveho dreva.</p> <p><b>Operatívny cieľ 4:</b> Ochrana prirodzených ukážok prírodného prostredia pre vedecký výskum, environmentálny monitoring a vzdelávanie. Vytvorenie podmienok na vedecko – výskumné aktivity pri sledovaní prirodzeného vývoja lesných ekosystémov a využitie výsledkov v ochranárskej aj lesníckej praxi.</p>
<p><b>Podmienky ochrany PR Pralesy Slovenska: opatrenia a rozsah obmedzení bežného obhospodarovania</b></p>	<p>Po vyhlásení PR Pralesy Slovenska bude v celom území platiť 5. stupeň ochrany podľa § 16 zákona č. 543/2002 Z. z., t. j. bezzásahový režim. V odôvodnených prípadoch, ktoré nebudú v rozpore so záujmami ochrany prírody a predmetom ochrany, môžu byť povolené nižšie uvedené činnosti. Tieto by bolo potrebné špecificky upraviť aj v legislatívnom predpise, resp. by na ich vykonanie bolo možné v odôvodnených prípadoch udelenie výnimku z ustanovení § 16 zákona č. 543/2002 Z. z.</p> <p>V odôvodnených prípadoch môže byť potrebné zabezpečiť na vybraných lokalitách cielený lov raticovej zveri (jelenia, danielia, srnčia, muflónia, diviacia), ak v prípade premnoženia raticovej zveri dôjde k znižovaniu zastúpenia charakteristických drevín, prípadne k ohrozeniu jedincov chránených druhov.</p> <p>Z dôvodu údržby a priechodnosti už existujúcich chodníkov a lesných ciest zakreslených v lesníckych porastových mapách a existujúcich turistických chodníkov sa navrhuje v odôvodnených prípadoch zasahovanie do lesného porastu, pôdneho a vegetačného krytu (prepíľovanie stromov padnutých na teleso chodníka, orez konárov zasahujúcich do profilu chodníka, výrub náletu drevín a vyžíňanie v telese chodníka, ručná údržba priečneho profilu telesa chodníka, vyrezávanie stupov na stromoch spadnutých do telesa chodníka ai).</p> <p>V projekte ochrany tiež spracovatelia projektu ochrany akceptovali požiadavku obhospodarovateľa, aby v prípade, že by nad lesnou cestou bolo územie s 5. stupňom ochrany, sa umožnilo kotvenie lanových systémov využívaných na približovanie dreva z nižšie položených porastov max. do 25 m od hranice PR, za predpokladu minimalizovania zásahov do vegetačného krytu (bezpodmienečné použitie textilných úväzkov).</p> <p>Podrobnosti sú uvedené v časti 4.2.1 projektu ochrany PR Pralesy Slovenska<sup>2</sup></p> <p>Obmedzenia bežného obhospodarovania vyplývajú z piateho stupňa ochrany, t. j. ide o reguláciu činností a zákazy činností uvedené v § 16 zákona č. 543/2002 Z. z.</p>
<p><b>Ekonomické zhodnotenie vplyvu uplatňovania obmedzení bežného obhospodarovania</b></p>	<p>Po vyhlásení PR Pralesy Slovenska s určeným 5. stupňom ochrany budú zakázané všetky lesohospodárske činnosti, vrátane tých, ktoré nie sú výnosové, ale sú spojené s vynaložením finančných nákladov. Napr. činnosti pri zalesňovaní, niektoré výchovné činnosti, práce pri ochrane mladých lesných porastov a pod. priamo v lokalitách PR Pralesy Slovenska. Vyhlásením PR Pralesy Slovenska dôjde k zníženiu ťažby dreva, ale aj ostatných lesohospodárskych činností (obnova lesa, ochrana, výchova lesa a pod), ktorú vykonávajú živnostníci a firmy poskytujúce lesnícke služby.</p>

	<p>Výmera 6 456 ha tvorí 0,3 % výmery lesných pozemkov na Slovensku. Z celkovej výmery navrhovanej PR Pralesy Slovenska je len cca 2 % hospodárskych lesov (ostatné sú zaradené do kategórie ochranných lesov a lesov osobitného určenia). Obmedzenie bežného obhospodarovania bude v zmysle v súčasnosti platného zákona č. 543/2002 Z. z. kompenzované v súlade s § 61e.</p> <p>Vplyv na zamestnanosť bude minimálny, vzhľadom na výmeru, kategóriu lesa (len 2 % výmery PR Pralesy Slovenska tvoria hospodárske lesy), stav porastov ako aj skutočnosť, že už v súčasnosti sa na väčšine územia nevykonávajú a neplánujú lesohospodárske činnosti.</p> <p>Odhad úbytku na daniach pre obce po prekategORIZOVANÍ lesov na cca 120 ha (z lesov hospodárskych) je cca 860 EUR/rok.</p> <p>Podrobnosti sú uvedené v kap. 6 projektu ochrany PR Pralesy Slovenska<sup>2</sup>.</p>
<p><b>Možnosti riešenia náhrady za obmedzenie bežného obhospodarovania</b></p>	<p>Náhrada za obmedzenie bežného obhospodarovania je v § 61 zákona č. 543/2002 Z. z.:</p> <ul style="list-style-type: none"> <li>a) zámena pozemku za iný vhodný pozemok vo vlastníctve štátu, ak je možná (§ 61a),</li> <li>b) nájom pozemku (§ 61b),</li> <li>c) výkup pozemkov do vlastníctva štátu (§ 61c),</li> <li>d) zmluvná starostlivosť (§ 61d) alebo</li> <li>e) finančná náhrada (§ 61e).</li> </ul> <p>Predmetom ochrany v PR Pralesy Slovenska sú pozemky nachádzajúce sa v 100 % správe štátnych organizácií – Lesy SR, š.p., minimálne aj Slovenský pozemkový fond. Možnosť zámenny, nájmu, výkupu pozemku a zmluvnej starostlivosti nie je v PR Pralesy Slovenska relevantná.</p> <p>Podrobnosti sú uvedené v časti 6.1 projektu ochrany PR Pralesy Slovenska<sup>2</sup>.</p>

Ďalšie podrobnosti o navrhovanej PR Pralesy Slovenska, vrátane lokality Špíglová, sú uvedené v projekte ochrany PR Pralesy Slovenska, ktorý je zverejnený na <http://www.soprsr.sk/pralesyslovenska/>.

Podľa § 50 ods. 3 zákona č. 543/2002 Z. z. je **obec povinná do 15 dní od doručenia oznámenia zámeru informovať o ňom verejnosť** vo svojom územnom obvode a **umožniť nahliadnuť doň na obvyklom mieste, najmä na úradnej tabuli, najmenej po dobu 15 dní.**

Podľa § 50 ods. 4 zákona č. 543/2002 Z. z. **vlastník, správca a nájomca** dotknutého pozemku, obec a dotknutý orgán štátnej správy **má právo najneskôr do 30 dní** od doručenia oznámenia zámeru alebo jeho verejného oznámenia Okresným úradom v sídle kraja **podat' k nemu písomné pripomienky** Okresnému úradu v sídle kraja. Vlastník dotknutého pozemku má právo v tej istej lehote sa vyjadriť k možnosti riešenia spôsobu a určenia výšky poskytnutia náhrady za obmedzenie bežného obhospodarovania podľa § 61 ods. 1 písm. a) až d) zákona č. 543/2002 Z. z.

Okresný úrad v sídle kraja na základe vyššie uvedeného **žiada obec Jasenie, aby v súlade s § 50 ods. 3 zákona č. 543/2002 Z. z. informovala verejnosť o zámere vyhlásiť PR Pralesy Slovenska – lokalitu Špíglová** podľa projektu ochrany PR Pralesy Slovenska.

Okresný úrad v sídle kraja na základe vyššie uvedeného **oznamuje možnosť zaslať v súlade s § 50 ods. 4 zákona č. 543/2002 Z. z. pripomienky** Okresnému úradu v sídle kraja k zámeru vyhlásiť PR Pralesy Slovenska, lokalita Špíglová podľa projektu ochrany PR Pralesy Slovenska. **Lehota na zaslanie pripomienok je 30 dní od doručenia tohto**

oznámenia. V prípade doručenia tohto oznámenia verejnou vyhláškou sa za deň doručenia považuje 15. deň jej vyvesenia na úradnej tabuli okresného úradu v sídle kraja.

Okresný úrad v sídle kraja **upozorňuje**, že vlastníci, správcovia a nájomcovia dotknutých pozemkov, ktorí sú dotknutí podmienkami ochrany určenými v zámere, sú povinní odo dňa oznámenia zámeru až do vyhlásenia PR Pralesy Slovenska **bezodkladne informovať o plánovaných činnostiach, ktoré môžu byť v rozpore s podmienkami ochrany určenými v zámere**. Nesplnenie oznamovacej povinnosti podľa § 50 ods. 5 zákona č. 543/2002 Z. z. môže byť protiprávnym konaním podľa § 90 ods. 1 písm. h) zákona č. 543/2002 Z. z. , resp. § 92 ods. 1 písm. j) zákona č. 543/2002 Z. z.

Prílohy:

1. mapy – a) - katastrálna, b) – porastová, c) vyznačená lokalita Špíglová v rámci navrhovanej PR Pralesy Slovenska
2. zoznam parciel, ktoré celé alebo časťou zasahujú do lokality Špíglová podľa evidencie katastra nehnuteľností - registra „C“ alebo registra „E“

OKRESNÝ ÚRAD BANSKÁ BYSTRICA  
odbor starostlivosti o životné prostredie  
Nám. L. Štúra 5943/1  
974 05 Banská Bystrica

- 1 -



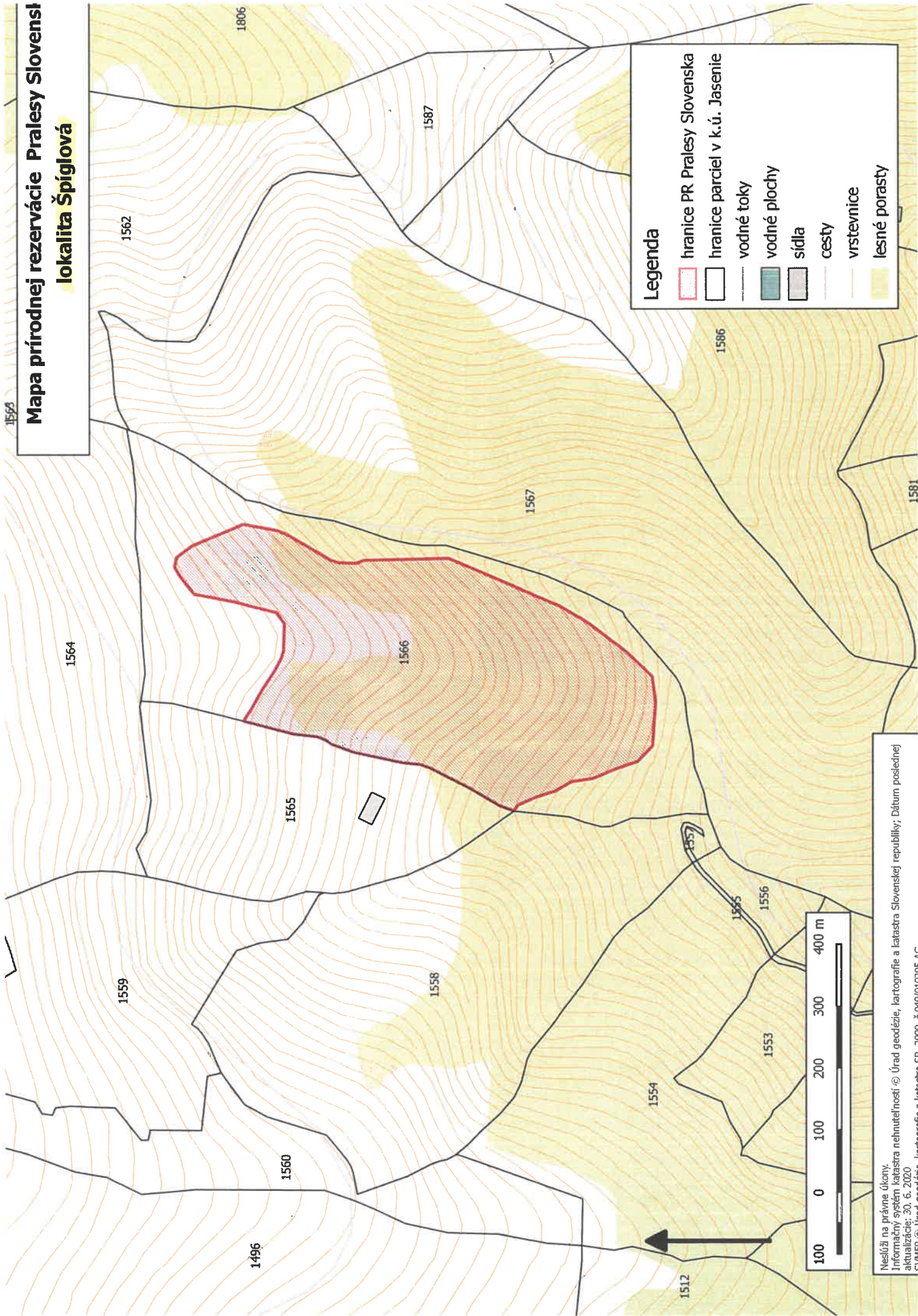
Ing. Jozef Ratica  
vedúci odboru

Zoznam parciel, ktoré celé alebo časťou zasahujú do lokality Špiglová, podľa evidencie katastra nehnuteľností- registra „C“ alebo „E“

Okres	Katastrálne územie	Parcela C-KN	Číslo listu vlastníctva	Vlastník	Vlastnícky podiel	Druh pozemku	Výmera parcely v území (m <sup>2</sup> )	pozn.
Brezno	Jasenie	1566	38	SR - Lesy SR, š.p.	1/1	lesný pozemok	230195	časť parcely
<b>Spolu celková výmera lokality</b>							<b>230195</b>	

1562

# Mapa prírodnej rezervácie Pralesy Slovenski lokalita Špičková



## Legenda

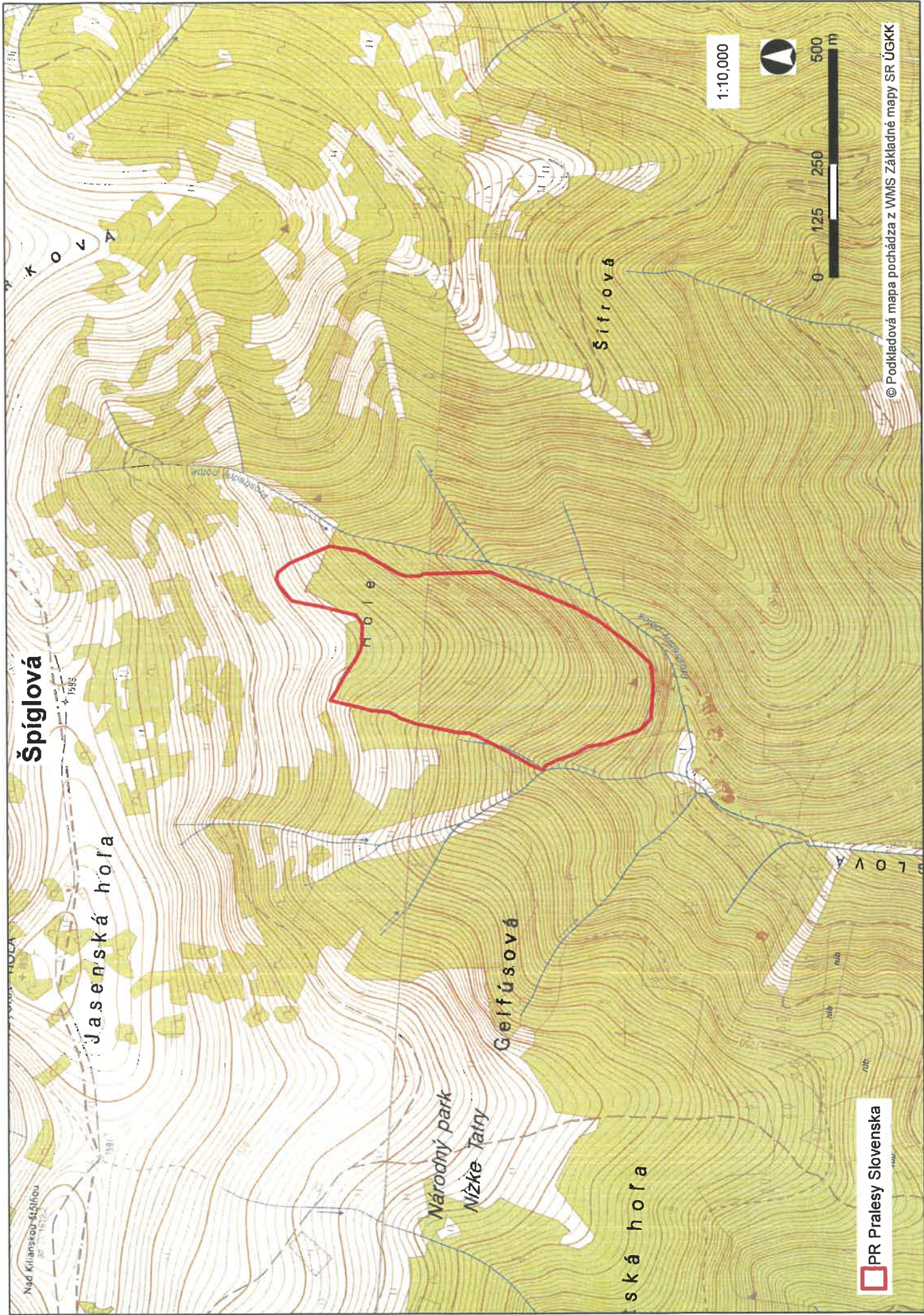
- hranice PR Pralesy Slovenska
- hranice parcel v k.ú. Jasenie
- vodné toky
- vodné plochy
- sídla
- cesty
- vrstevnice
- lesné porasty



Neslúži na právne účely.  
 Informačný systém katastra nehnuteľností © Úrad geodézie, kartografie a katastra Slovenskej republiky; Dátum poslednej aktualizácie: 30. 6. 2020  
 Číslo: 1562, 1564, 1565, 1566, 1567, 1586, 1587, 1806, 1496, 1512, 1554, 1553, 1555, 1556, 1557, 1558, 1560, 1564, 1565, 1566, 1567, 1586, 1587, 1806







1:10,000



© Podkladová mapa pochádza z WMS Základné mapy SR ÚGKK

PR Pralesy Slovenska